

MEŠALNIK BETONA

CONCRETE MIXER

BETONMISCHER

BETONIERA



MLZ 125 NG

MLZ 130 NG

MLZ 145 NG



SLO

HR

SRB

MK

AL

HU

RO

CZ

UA

BG

RUS

ALTRAD LIV Proizvodnja in prodaja mešalnikov d.o.o
Sveti Jurij 18a, 9262 Rogašovci, Slovenija
tel.: ++ 386 2 55 88 430, fax: ++ 386 2 55 71 075





CZ **PROHLÁŠENÍ O SHODĚ**

Na základě směrnice evropské společnosti
o bezpečnosti strojů 2006/42/EC
elektromagnetické kompatibility 2006/108/EC a
nízkého napětí 2006/95/EC
Aa hluku 2000/14/EC

ALTRAD LIV d.o.o. Sveti Jurij 18a 9262 Rogošovci, Slovenija

s plnou zodpovědností prohlašujeme, že při vývoji,
konstrukci a výrobě

Míchačky na beton MLZ 125 NG ,130 NG, 145 NG

byly dodrženy následující standardy:

EN-12151, EN-13857, EN-12100, EN-60204.1,
EN-1050, EN-349, EN-1037, EN-60335

Direktor:
Janez Golež

CZ

UA

UA

Декларація про відповідність

На основі керівних вказівок європейської співдружності о
безпеці при роботі станків 2006/42/ EC
електромагнітної сумісності 2006/108/ EC
низькому напруженні 2006/95/ EC
та шумі 2000/14/ ES

ALTRAD LIV d.o.o. Sveti Jurij 18a 9262 Rogošovci, Slovenija

(АЛТРАД ЛІВ д.о.о. Светі Юрій 18а,
9262 Рогашовці, Словенія)

з всією відповідальністю заявляє, що при розвитку,
конструюванні та виробництві

БЕТОНОМІШАЛКИ MLZ 125 NG, 130 NG, 145 NG

були враховані слідуочі стандарти:

EN-12151, EN-13857, EN-12100, EN-60204.1,
EN-1050, EN-349, EN-1037, EN-60335

Direktor:
Janez Golež

Шановний покупець,

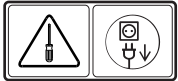
Поздоровляємо Вас з покупкою нової бетономішалки, яка виготовлена нашою компанією. Наш багаторічний досвід є гарантією правильності Вашого рішення. Ми зробили все можливе для забезпечення якості виробничих процесів і відповідності суворим Європейським нормам, за умови дотримання Вами всієї нижчевикладеної інформації.

Мішалка призначена для готування сумішей, що використовуються для будівельних робіт.

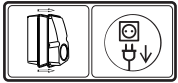
Тлумачення попереджувальних символів, відображених на мішалці:



Перед використанням мішалки, необхідно прочитати інструкції з її експлуатації.



Перед кожним ремонтом, необхідно від'єднати мішалку від електричної мережі.



Перед зняттям кришки корпусу, необхідно від'єднати мішалку від електричної мережі.



Змазування зубчастих коліс приводу суворо забороняється.



Класти руки або інші об'єкти в обертювий змішувальний барабан небезпечно і, з цієї причини, забороняється.

UA



Дотримання інструкцій і рекомендацій з експлуатації і технічного обслуговування гарантує безпеку роботи і тривалий термін служби Вашої

ЗМІСТ

	СТОРІНКА
Електрична безпека	54
Механічна безпека	54
Попереджувальні повідомлення	54
Технічні дані	55
Підготовка мішалки до роботи	55
Робота з мішалкою	56
Чищення і технічне обслуговування	57
Збереження мішалки	57
Гарантійна заява	58
Перелік запасних частин	72/77



Електрична безпека

Мішалка є виготовленою відповідно до діючих регулятивних норм і правил. Подвійна ізоляція забезпечує повний захист від поразки електричним струмом і, з цієї причини, Ви можете приєднувати мішалку до електричної мережі без будь-яких додаткових заходів обережності.



Механічна безпека

Під час конструювання нашої мішалки, ми приділили особливу увагу забезпеченню абсолютної безпеки осіб, працюючих з нею. Усі небезпечні ділянки є захищеними або виготовленими способом, попереджувачим будь-яку імовірність випадкового ушкодження.



Попереджувальні повідомлення

Вам не дозволяється витягати або знімати деякі захисні пристрої з Мішалки, що гарантують її безпечну експлуатацію.

Під час експлуатації мішалки, корпус електродвигуна завжди повинний залишатися закритим.

Не кладіть руки або будь-які інші тверді об'єкти в обертовий змішувальний барабан.

Кабель для приєднання мішалки до електричної мережі не повинний ушкоджуватися.

Кабель повинний розміщатися способом, попереджувачим його ушкодження під час експлуатації мішалки. Стежите за тим, щоб мішалка не розміщала на кабелі!

Завантаження і розвантаження барабана дозволяється лише під час обертання барабана.

Пуск мішалки дозволяється тільки у випадку повного спустошення барабана.

Не експлуатуйте мішалку в навколишній середовищі з вибухонебезпечною атмосферою.



ПОПЕРЕДЖЕННЯ! Машина з подвійною ізоляцією.

У випадку ремонту, обов'язково встановлюйте тільки оригінальні запасні частини, що забезпечують наявність подвійної ізоляції після виконаного ремонту!



УВАГА! Небезпека прагнення робочих



УВАГА! Обов'язкове використання засобів індивідуального захисту

Технічні дані

Тип мішалки MLZ 125 NG 130 NG 145 NG

Габарити:	висота	(мм)	1340	1340	1340
	висота в змонтованому стані	(мм)	870	870	870
	довжина	(мм)	1140	1140	1140
	ширина	(мм)	720	720	720
	Вага	(кг)	44	50	53
Обсяг барабана	(літри)	125	130	145	
Робочий обсяг	(літри)	89	96	110	
Електрична напруга	(вольти)	230	230	230	
Номинальна потужність (S6 10%)	(вати)	700	700	700	
Номинальний струм	(ампери)	2,7	2,7	2,7	

Підготовка мішалки до роботи

Монтаж мішалки

Мішалка поставляється в змонтованому стані. Перед її пуском, вона повинна підніматися в робоче положення. Після витягу упакування, відгвинтите дві гайки (4). Спочатку, захопите мішалку за корпус (33); потім, підніміть її, одночасно відкривши колісний механізм (5), і зафіксуйте мішалку. Після цього, підніміть мішалку з її лобової сторони. Тримаючись за муфту зчеплення (9) і піднімаючи мішалку, відкрийте лапу (1). Під час виконання цієї операції, зверніть увагу на те, щоб мішалка не перевернулася. Після установки мішалки в її робоче положення, затягніть гайки (4). З мішалкою необхідно обертатися уважно й обережно; у протилежному випадку, мішалка може ушкодитися і вийти з ладу під час її навантаження або транспортування.

UA

Приєднання мішалки до електричної мережі

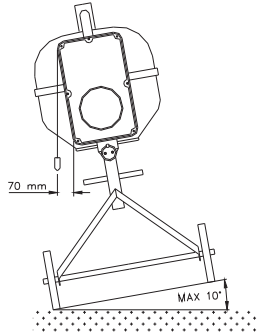
Для приєднання мішалки до електричної мережі, необхідно використовувати кабель з електричним проводом, що має мінімальний перетин 3 x 1.5 мм². Електричний провід з таким перетином і підсумковою довжиною не більш 25 метрів є припустимим. У випадку, якщо сполучний кабель є більш довгим, перетин повинний складати 3 x 2.5 мм². Штепсельна вилка, що використовується для приєднання мішалки, повинна захищатися за допомогою плавкого запобіжника 10А.

Додаткові заходи обережності по захисту електродвигуна не є необхідними через захист електродвигуна за допомогою вбудованого теплового сканера. Тепловий сканер з'єднується з вимикачем, що автоматично зупиняє роботу електродвигуна у випадку його перегріву.

Робота з мішалкою

Мішалка повинна міститися на рівну і міцну підставу; у противному випадку, вона може упасти і перевернутися.

Максимальний припустимий нахил місцевості складає 10° , як показано на малюнку нижче. Припустимий нахил у 10° означає відхилення свинцевого вантажу або спиртового рівня від нижнього краю корпусу двигуна.



Приєднання до мережі виконується за допомогою неушкодженого електричного подовжувального кабелю, що повинний бути розмотаний і розміщений способом, попереджуючим будь-який ризик його uszkodження.

Мішалка запускається за допомогою вимикача, що може повертатися тільки у Випадку, якщо клеми вимикача містять електричну напругу.

UA

При кожнім від'єднанні електричного струму, вимикач також виключається; у випадку повернення електричної напруги, необхідно натиснути на пускову кнопку ще раз, якщо Ви бажаєте, щоб мішалка продовжила роботу.

Змішувальний барабан розміщується в положенні, що залежить від матеріалу, який Ви плануєте змішувати (у випадку змішування вапняного будівельного розчину - у більш вертикальному положенні, у випадку змішування бетону - у більш горизонтальному положенні).

Після розміщення і пуску обертання змішувального барабана, Ви можете почати його завантаження матеріалом.

Змішувальний барабан повинний заповнюватися без перевищення його максимального робочого обсягу.

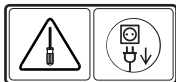
Ми рекомендуємо використовувати нижченаведений порядок завантаження барабана:

- Спочатку, ми вливаємо в барабан відповідну порцію води, потім, ми додаємо половину природного гравію і весь додатковий матеріал (зокрема, цемент, вапно й ін.);
- Після змішування вищевикладеного складу, ми додаємо порцію води і гравію, що залишилася.

Завантаження і розвантаження барабана дозволяється тільки під час його обертання.

Барабан переїжджає з будівельного майданчика за допомогою коліс і муфти зчеплення; при цьому, горловина барабана завжди повинна повертатися нагору. З метою забезпечення абсолютної безпеки робіт, необхідно дотримуватися інструкцій виробників додаткових матеріалів (цементу, вапна й ін.).

Чищення і технічне обслуговування



Перед кожним чищенням або ремонтом, мішалка обов'язково повинна від'єднуватися від електричної мережі.

Чищення продовжує термін служби мішалки; з цієї причини, воно повинне виконуватися як можна більш ретельно. За допомогою проточної води і м'якої щітки, промийте зовнішні поверхні мішалки. Під час виконання цієї процедури, виявляйте обережність і не дряпайте ступу гострими предметами, щоб уникнути ушкодження лакованих поверхонь. Внутрішня поверхня барабана промивається негайно по закінченні робіт за допомогою водомета таким чином, щоб усі залишки матеріалів, що змішуються, були цілком вилучені.

Під час чищення, необхідно діяти обережно і не направляти струмінь води до горловини на корпусі електродвигуна, оскільки виготовлення електродвигуна не передбачає його захист від проникнення води.

Технічне обслуговування мішалки є простим і зведеним до мінімуму:

- Регулярні перевірки належного кріплення гвинтів і гайок;
- Регулярний контроль тугого натягу приводного ременя (37) і, у разі потреби, його натяг. Тугий натяг приводного ременя виконується за допомогою відгвинчування гайок на гвинтах, що з'єднують корпус електродвигуна із шасі, а потім, за допомогою повороту електродвигуна і корпусу по напрямку вниз. Після цього, обидві гайки кріпляться знову. Будь-який ремонт мішалки виконується тільки авторизованим і кваліфікованим персоналом з використанням оригінальних запасних частин.

Збереження мішалки

Мішалка може зберігатися в місцях, що зводять до мінімуму імовірність її механічного ушкодження. Ми рекомендуємо змонтувати мішалку перед її збереженням для економії займаного нею місця. Тривале збереження вимагає закритого і сухого приміщення. Короткострокове збереження не вимагає спеціальних приміщень, призначених для індивідуальних цілей. Припустима температура збереження коливається в діапазоні від -30°C до $+50^{\circ}\text{C}$.



Гарантійна заява

Дійсним, заявляємо:

- Що, протягом гарантійного періоду, товар буде функціонувати безперебійно, за умови дотримання Вами вищевикладених інструкцій;
- Що ми забезпечимо ремонт і надамо всі необхідні запасні частини для товару протягом гарантійного періоду і п'яти років після його закінчення;
- Що, протягом гарантійного періоду і за наш рахунок, включаючи вартість транспортування товару, що повертається, ми забезпечимо ремонт будь-якої несправності в термін, що не перевищує 45 днів.

Мішалка, що не підлягає ремонту протягом вищевикладеного терміну, буде замінена новою мішалкою, по Вашому запиті.

Вартість транспортування визнається у відповідності з вартістю діючої залізниці або поштових витрат.

UA

Гарантійний період діє з дня покупки, що підтверджується завіреним гарантійним документом і завіреним рахунком.

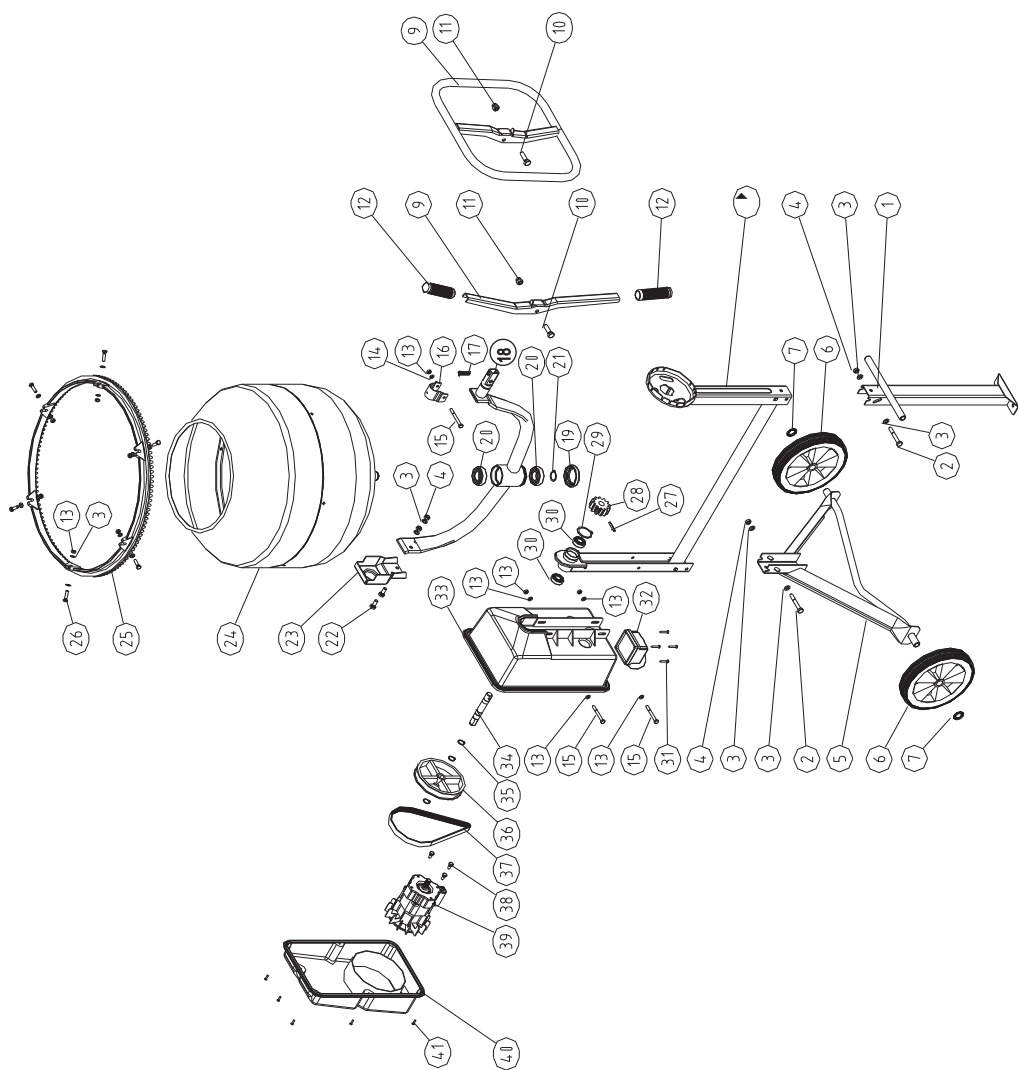
У випадку ремонту, гарантійний період продовжується на термін, необхідний для виконання ремонтних робіт.

При подачі заяви про несправності, ми просимо Вас, в обов'язковому порядку, указувати: ім'я і тип товару, дату покупки, опис несправності і Вашу точну адресу.

Гарантійний період складає 18 місяців.

Гарантійна заява не приймається:

- У випадку несправностей, викликаних некваліфікованою і неприпустимою експлуатацією або перевантаженням мішалки;
- У випадку несправностей, викликаних недотриманням письмових інструкцій, виданих виготовлювачем;
- У випадку виконання ремонту неавторизованою особою без схвалення виготовлювача.



1. Лапа	64117	10586	
2. Гвинт M10 x 70	92129	23. Коробка	64118
3. Шайба A10	10236	24. Чан	64120(130)
4. Гайка M10	13368	24. Чан	80622(125)
5. Нижній вузол	92341	24. Чан	40405(145)
6. Колесо	80325	25. Завантажувальна	92840
7. Осьовий	96532	26. Гвинт M8 x 25	24461
8. Верхній вузол	66116	27. Відкаточна пробка fi 6x45	10139
9. Муфта зчеплення	64044	28. Приводна шестірня	65015
10. Гвинт M12x45	69094	29. Ободок z48	93424
11. Гайка M12	21140	30. Підшипник	10454
12. Гумова рукоятка	68640	31. Гвинт PT	50684
13. Гайка M8	25898	32. Вимикач	41234
14. Шайба A8	11981	33. Корпус двигуна	50689
15. Гвинт M8 x 70	10136	34. Вал	50810
16. Консоль	64062	35. Ободок z20	10698
17. Пружина	64040	36. Ремінний штатив	50691
18. Направлювач	66119	37. Ремінь	80062
19. Кришка	64054	38. Гвинт	50692
20. Підшипник	92750	39. Електродвигун	50684
21. Ободок z30	10475	40. Кришка корпусу	50690
22. Гвинт M10x20		41. Гвинт PT	50684

1. Крак	64117	23. Кутия	64118
2. Винт M10 x 70	92129	24. Барабан	64120(130)
3. Шайба A10	10236	24. Барабан	80622(125)
4. Гайка M10	13368	24. Барабан	40405(145)
5. Долен възел i	92341	25. Обръч (венец)	92840
6. Колело	80325	26. Винт M8 x 25	24461
7. Защита на оста	96532	27. Отскачащ щифт	10139
8. Горен възел	66116	28. Задвижващо колело	65015
9. Съединител	64044	29. Пояс z48	93424
10. Винт M12x45	69094	30. Лагер	10454
11. Гайка M12	21140	31. PT Винт	50684
12. Гумена ръчка	68640	32. Превключвател	41234
13. Гайка M8	25898	33. Кожух на двигателя	50689
14. Шайба A8	11981	34. Вал	50810
15. Винт M8 x 70	10136	35. Пояс z20	10698
16. Скоба	64062	36. Държач на ремъка	50691
17. Пружина	64040	37. Ремък	80062
18. Носач	66119	38. Винт	50692
19. Капак	64054	39. Електродвигател	50687
20. Лагер	92750	40. Капак на кожуха	50690
21. Пояс z30	10475	41. PT Винт	50684
22. Винт M10x25	10586		

1. Ножка	64117	23. Корпус	64118
2. Винт М 10 × 70	92129	24. Барабан	64120(130)
3. Прокладка А 10	10236	24. Барабан	80622(125)
4. Гайка М 10	13368	24. Барабан	40405(145)
5. Нижнее соединение	92341	25. Зубчатое колесо	92840
6. Колесо вращения	80325	26. Винт М8 х 25	24461
7. Предохранитель	96532	27. Пружинный шкив	10139
8. Верхнее соединение	66116	28. Обод зубчатый	65015
9. Рычаг	64044	29. Предохранитель	93424
10. Винт М 12х45	69094	30. Подшипник	10454
11. Гайка М 12	21140	31. Винт РТ	50684
12. Рычаг резиновый	68640	32. Выключатель	41234
13. Гайка М8	25898	33. Корпус	50689
14. Прокладка А8	11981	34. Запуская ось	50810
15. Винт М8 х 70	10136	35. Предохранитель z20	10698
16. Обхват	64062	36. Несущий элемент	50691
17. Пружина	64040	37. Ремень	80062
18. Ярмо	66119	38. Винт	50692
19. Крышка	64054	39. Электромотор	50687
20. Подшипник	92750	40. Крышка корпуса	50690
21. Предохранитель z30	10475	41. Винт РТ	50684
22. Винт М10 х 20	10586		

SERVIS

SLOVENIJA

ALTRAD LIV d.o.o.
Sveti Jurij 18a
9262 Rogašovci
tel.: 02 55 88 430
fax.: 02 55 71 075

HRVATSKA

Rezervni deli

ALTRAD-LIMEX d.o.o.
Vukovarska 77A
31540 Donji Miholjac
Tel: 00385 (0) 31 496 870
Fax: 00385 (0) 31 496 871

CRNA GORA

VUČELJIČ-KOMERC d.o.o.
Ul. Svetog Save 27
84300 Berane
tel.: 087 233 091
fax.: 087 230 373
mobil: 069 041 091

SRBIJA

LIV MONT d.o.o.
Bulevar Mihaila Pupina 10G
V.P. 55
11000 Beograd
tel./fax: 011 311 34 58
mobil: 063 479 419
063 310 881

KOSOVO

KOSOVA KOMERC
Washington str. N.N.
60000 GJILAN
Tel: 0280 323 058
Mibil. 044 132 700

MAKEDONIJA

EUROMIKSER
Ul. Lubotenska 97
1200 Tetovo
tel./fax.: 044 352 862
Mobil: 070 306 800
www.euromikser.com.mk

BIH

TOPDOM B&H d.o.o.
Obnova d.o.o. Jelah
H. Gradašćevića b.b.
74264 Jelah
tel.: 00387 32 667 121
fax: 00387 32 663 016
e-mail: obnova@bih.net.ba

UKRAINA

IMEKSCENTR
Saperno - Slobidska 57
03039 KIEV
Tel: 044 592 37 60
Fax: 044 524 34 85

TESSA

Vasilkovskaya 30
Ofis 2
03022 KIEV
Tel/fax: +38044 503 83 24
Mobil: +38067 440 95 98



GARANCIJSKI LIST - WARRANTY DECLARATION

MLZ 125 NG - 130 NG - 145 NG



No. _____

STAMP OF SELLER

DATE OF SELL

NO. OF CONCRETE MIXER

Garancija velja za izdelke na ozemeljskem območju države, v kateri je izdelek prodan.

Garancija ne izključuje pravic potrošnika, ki izhajajo iz odgovornosti proizvajalca za napake na blagu.

ROMUNIJA

ALTRAD ROMANIA
Baza de Receptie
Magazia 5
Com. Gruiu, ILFOV
Tel. 0040 021 352 35 45
Fax. 0040 021 352 01 03
Email: comercialro@altrad.com

ITALIJA

LEPORIS DI
LEPORIS LUCIANO
Strada Lanza 68
10070 Balangero (Torino)
tel.: 01 23 346 018
fax.: 01 23 346 692

ALTRAD ITALIA
Via E. Fermi 20
20090 Assago (MI)
Tel: 02 45 70 58 85
Fax: 02 48 84 37 46

BULGARIA

MMOTORS J.S.C.
Malki Iskar str. 3
2180 Etropole
Tel: (00359) 720 62 230
Fax:(00359) 720 63 621

MOLDAVIA

SUPRATEN SA
Petricani str. 84
MD-2059 CHISINAU
Tel: 222 939 65
Mobi: 697 11 992
Email:
supratenmd@yahoo.com

ČEŠKA

AGRIKOL
BRI LUŽU 125
68801 UHERSKY BROD
Tel: 572 635 589
Fax: 572 635 089

SLOVAŠKA

FOX NITRA S.R.D.
94901 NITRA
Tel: 037 65 37 415
Fax: 037 65 41 381

REBOIP,s.r.o.
SNP 51/2298
95301 ZLATE MORAVCE
Tel: 090 529 50 30

MAĐARSKA

ANRO-KER BT.
Sz.oregi ut.66
HU-6726 SZEGED
tel.: 062 401 451
fax.: 062 401 870

ALTRAD LIMEX d.o.o.
Ured: Muskatli u. 11
7634 Pécs
Tel. 00 36 72 564 020
Fax: 00 36 72 564 021
Email. Pecs@limex.biz

SLO

Navodila za odstranjevanje izdelka in embalaže po končani življenjski dobi

Priporočamo, da iztrošeni izdelek in embalažo oddate pooblaščenim organizacijam za zbiranje sekundarnih surovin.

HR

Naputak za odstranjivanje proizvoda i embalaže po okončanju vijeka uporabe

Preporučamo da istrošeni proizvod i embalažu predate ovlaštenim organizacijama za sakupljanje i zbrinjavanje sekundarnih sirovina.

SRB

Uputstvo za odstranjivanje proizvoda i embalažepo isteku roka upotrebe

preporučujemo da istrošeni proizvod i embalažu predate ovlašćenim organizacijama za sakupljanje i zbrinjavanje sekundarnih sirovina.

MK

Упатство за отстранување на производот и амбалажата после завршување на векот на употребата

Ви препорачуваме истрошениот производ и амбалажата да им ја предадете на овластените организации за собирање за згрижување на секундарните сировини.

AL

Udhëzim për nxjerrjen nga përdorimi të produktit dhe të ambalazhit pas kalimit të afatit të përdorimit

Ju sugjerojmë që produktin e amortizuar dhe ambalazhin t'ua dorëzoni organizatave të autorizuar përgjithësisht dhe përripunimin e lëndëve të para dytësore.

HU

A gép és a csomagolás megsemmisítési útmutatója a gép élettartamának letelése után.

Javasoljuk, hogy a kihazsnált gépet és csomagolását átadja a szekundáris anyagok gyűjtésére illetékes

RO

Instructiuni pentru scoaterea din functiune si depozitarea betonierei la sfarsitul duratei de viata.

Va recomandam sa predati betoniera si ambalajul unei companii autorizate pentru reciclare

CZ

Návod na zneškodnění výrobku a jeho obalu po ukončení jeho životnosti.

Doporučujeme, abyste dosloužilý výrobek a jeho obal předali oprávněným organizacím ke sběru druhotného odpadu.

UA

Інструкції з розпорядження товаром і його упакуванням по закінченні терміну служби

Ми рекомендуємо Вам передати мішалку, що вийшла з уживання, і її упакування авторизованим компаніям, що займаються збором вторинних сировинних матеріалів.

BG

Инструкции за изхвърляне на изделието и неговото опаковане в край на живота му

Ние препоръчваме да предадете целия смесител и опаковката на оторизираните компании, събиращи вторични суровини.

RUS

Инструкции по устрaнению устройства и упаковки по истечению срока работы

Рекомендуем Вам устройство, отслужившее срок своей работы и упаковку, передать уполномоченным организациям по сбору утилизованного сырья.