

MEŠALNIK BETONA

CONCRETE MIXER

BETONMISCHER

BETONIERA



**MLZ 125 NG**

**MLZ 130 NG**

**MLZ 145 NG**



SLO

HR

SRB

MK

AL

HU

RO

CZ

UA

BG

RUS

ALTRAD LIV Proizvodnja in prodaja mešalnikov d.o.o  
Sveti Jurij 18a, 9262 Rogašovci, Slovenija  
tel.: ++ 386 2 55 88 430, fax: ++ 386 2 55 71 075



## УВАЖАЕМЫЕ ПОКУПАТЕЛИ,

Вы купили новый бетоносмеситель. Наш многолетний опыт является гарантией правильно Вами сделанному выбору.

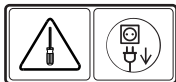
Мы также сделали все возможное, чтобы обеспечить качественный процесс работы, соответствующий жестким европейским стандартам, что, при соблюдении всех прилагающихся инструкций, обеспечит Вам эффективную и надежную эксплуатацию установки.

## Смеситель предназначен для приготовления строительных субстанций

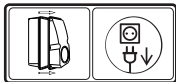
### ЗНАЧЕНИЯ СИМВОЛОВ НА УСТРОЙСТВЕ



Перед началом работы обязательно прочитайте инструкции по эксплуатации смесителя.



Перед каждым ремонтом необходимо выключить устройство из сети.



Перед открытием крышки корпуса электромотора бетоносмеситель необходимо выключить из электрической сети.



Смазывание шестерёнок запрещено.



Запрещено посягательство во внутреннюю часть барабана во время вращения.

RUS



***Соблюдение правил и рекомендаций по эксплуатации и уходу за устройством обеспечивает надежную и долгую работу***

### СОДЕРЖАНИЕ

Электрическая безопасность	67
Механическая безопасность	67
Правила безопасности	67
Технические данные	68
Подготовка смесителя к работе	68
Работа со смесителем	69
Очистка и обслуживание	70
Хранение смесителя	70
Перечень деталей	71
ГАРАНТИЙНЫЕ ОБЯЗАТЕЛЬСТВА	72/78

### СТРАНИЦА



## Электрическая безопасность

Смеситель типа произведен в соответствии с предписаниями, двойная изоляция полностью застраховывает от электрического удара, что позволяет подсоединение к электрической сети без дополнительной защиты.



### Механическая безопасность

При создании смесителя мы с особой тщательностью позаботились о безопасности человека, который будет работать с устройством. Все опасные места защищены или сделаны таким образом, чтобы исключить возможность получения случайных травм.



### Правила безопасности

Не разрешается удалять защитные приспособления, обеспечивающие безопасную работу со смесителем.

Во время работы корпус электромотора должен быть закрыт.

Запрещено посягательство руками во внутреннюю часть вращающегося барабана.

Кабель, соединяющий смеситель и электрическую сеть, не должен быть поврежден.

Кабель необходимо проложить таким образом, чтобы его нельзя было повредить в процессе работы. Будьте внимательны смеситель не должен стоять на кабеле.

Загрузка и разгрузка барабана может производиться только во время вращения.



### ВНИМАНИЕ! Устройство содержит двойную изоляцию

Во время каждого ремонта необходимо пользоваться только оригинальными запасными частями, чтобы сохранить двойную изоляцию и после ремонта.



ВНИМАНИЕ! Опасность стремление рабочих



ВНИМАНИЕ! Обязательное использование средств индивидуальной защиты

## ТЕХНИЧЕСКИЕ ДАННЫЕ

Тип установки		MLZ 125 NG	130 NG	145 NG
Габариты	Высота	(мм) 1340	1340	1340
	Высота собранной установки	(мм) 870	870	870
	длина	(мм) 1140	1140	1140
	Ширина	(мм) 720	720	720
Вес установки	(кг)	44	50	53
Объем барабана	(Л)	125	130	145
Рабочий объем	(Л)	89	96	110
Напряжение (переменное)	(V)	230	230	230
Номинальная мощность (S6 10%)	(W)	700	700	700
Номинальный ток	(A)	2,7	2,7	2,7

## Подготовка устройства к эксплуатации

### Сборка смешивающего устройства

Смеситель поставляется в собранном состоянии. Перед работой устройство поставьте в рабочее положение.

После устранения упаковочного материала открутите гайку (4). Сначала возьмите смеситель сзади за корпус электромотора (33) и поднимите его. Одновременно возьмите соединение с колёсами (5) и зафиксируйте их.

После этого поднимите бетоносмеситель с передней стороны. Возьмитесь за ручку (9), будьте осторожны, чтобы барабан не перевернулся и во время поднятия установите ножку (1). После установки бетоносмесителя в рабочее положение закрутите гайку (4). Монтаж выполняйте внимательно, чтобы смеситель во время нагрузки или при перемещении не сложился обратно.

### Подключение к электрической сети

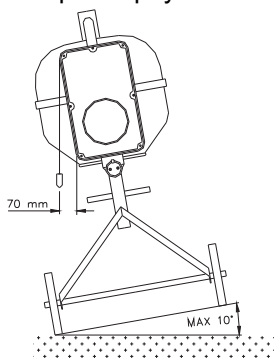
Для подключения устройства к электрической сети используйте кабель с диаметром проволоки не менее  $3 \times 1,5 \text{ мм}^2$ . Максимальная длина шнура с таким профилем 25м. В случае подсоединения более длинного кабеля, профиль должен быть соответственно  $3 \times 2,5 \text{ мм}^2$ . Розетка, к которой будет подсоединен смеситель, должна быть защищена 10 А предохранителем.

В дополнительном обеспечении защиты электромотора нет необходимости, так как мотор защищён установленным термо-переключателем. Термо-переключатель связан с главной клеммой, которая автоматически выключает работу электромотора, в случае перегрева.

## Работа со смесителем

Смеситель должен быть установлен на ровной, твердой поверхности, в противном случае, он может упасть и перевернуться. Максимальный допустимый угол наклона -  $10^\circ$ .

На допустимый угол наклона  $10^\circ$  указывает отклонение свинцового груза или ватерпаса на 70 мм от нижнего края корпуса электромотора.



**Подключение к электрической сети должно быть выполнено при помощи неповрежденного кабеля, который необходимо размотать и проложить таким образом, чтобы кабель не создавал и не подвергался опасности.**

Смеситель приводится в действие при помощи выключателя, который можно включить, только при поступлении электрического напряжения.

При каждом отключении электричества выключатель выключится автоматически. Когда электричество вновь подсоединено, кнопку запуска необходимо нажать снова, если вы хотите, чтобы смеситель продолжил работу. Барабан смесителя устанавливается в положение в зависимости от того, какой материал Вы будете смешивать (если это строительная Штукатурка, смеситель установите в более вертикальное положение, Если же это бетон в более горизонтальное).

После выполнения данной задачи, когда барабан уже начал вращение, можно загружать материал.

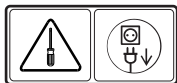
Рекомендуется следующий порядок загрузки барабана:

- налейте воду в соответствующем количестве, добавьте половину гальки или песка и остальной дополнительный материал (например, цемент, известь, ...)
- когда субстанции хорошо перемешаются, можно долить оставшиеся воду и песок.

Загрузка и разгрузка барабана разрешается только во время вращения.

При помощи рычагов и колес смеситель перемещается по строительной площадке, таким образом, чтобы отверстие барабана всегда находилось сверху. Для того, чтобы обеспечить полную безопасность работы, необходимо руководствоваться инструкциями производителя дополнительных строительных материалов (цемента, извести и др.).

## Очистка и обслуживание



**Перед каждой чисткой или ремонтом смесителя обязательно выключите устройство из сети.**

Чистка продлевает срок работы смесителя, поэтому за установкой необходим как можно более тщательный уход. При помощи проточной воды и мягкой щетки вымойте внешние поверхности смесителя. В процессе чистки нельзя соскребать строительный раствор острыми предметами, так как можно повредить лакированные поверхности. Сразу после прекращения работы барабан необходимо вымыть изнутри при помощи сильной струи воды, чтобы полностью удалить остатки смешивавшихся материалов.

Во время мытья следите за тем, чтобы струя воды не попала в корпус с электромотором, потому что он не изолирован от проникновения воды.

Уход за смесителем очень прост и стоит Вам минимальных усилий:

- время от времени необходимо проверять, плотно ли закручены все винты и гайки,
- постоянно контролировать натяжение ходового ремня (37), а при необходимости, его подтянуть. Натяжение регулируется при помощи отвинчивания гаек на винтах, соединяющих корпус электромотора с рамкой, после чего поверните мотор и корпус электромотора вниз. При необходимости снова затяните винты.

**Все ремонтные работы на смесителе может производить только уполномоченный специалист, использующий оригинальные запасные части.**

RUS

## Хранение смесителя

Смеситель хранить в местах с минимальной возможностью случайных повреждений. Установку советуем держать в собранном состоянии, чтобы она занимала как можно меньше места. Для более длительного срока хранения необходимо выбирать сухие и закрытые места. Краткосрочное хранение не требует содержания в специально отведенных для этого местах. Температура складирования: от  $-30^{\circ}\text{C}$  до  $50^{\circ}\text{C}$ .



## ГАРАНТИЙНЫЕ ОБЯЗАТЕЛЬСТВА

**Настоящим мы гарантируем:**

- что в течение срока действия гарантии, установка будет работать безупречно, если будут соблюдаться приложенные инструкции;
- ремонт, замену и поставку запасных деталей в течение срока действия гарантии, а также 5-ти лет по истечении гарантийного срока;
- починку любой неполадки за свой счет в течение 45 дней во время гарантийного периода. Сюда также входит транспортировка неисправного оборудования.

В случае, если смеситель не будет отремонтирован в течение вышеуказанного времени, Вам его заменят новым.

Стоимостью транспортировки считаются действительные расходы на железнодорожную и почтовую перевозку.

Гарантийный период начинает действовать со дня покупки, что должно быть указано в гарантийном документе и заверенном счете.

В заявлении о неполадке просим Вас обязательно указать: название и тип изделия, дату приобретения, описание неполадки и точный адрес.

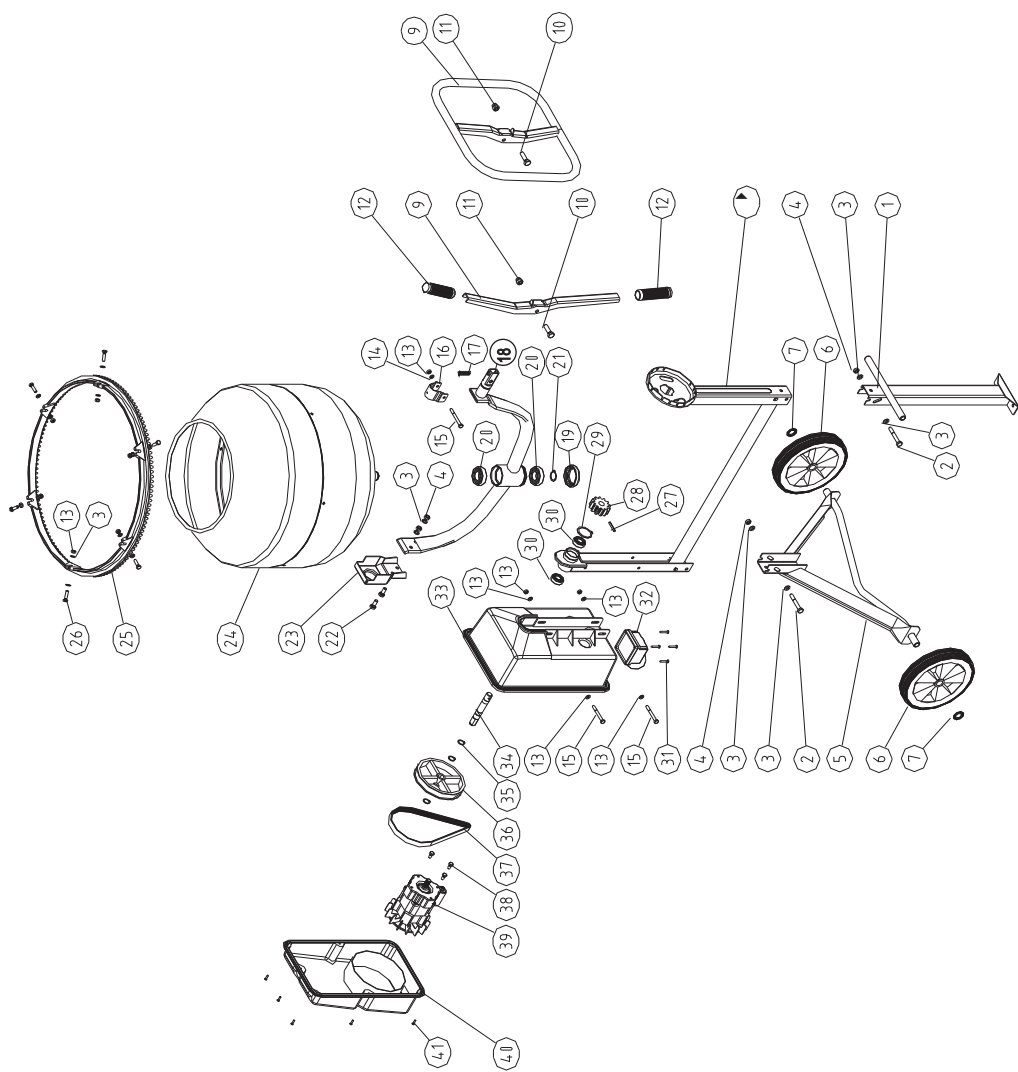
RUS

### **СРОК ДЕЙСТВИЯ ГАРАНТИИ 12 МЕСЯЦЕВ**

**Срок работы смесителя 3 года.**

**Гарантийные претензии не принимаются в случае:**

- если неполадки вызваны неправильным и недопустимым использованием или перегрузкой смесителя;
- если неполадки вызваны несоблюдением прилагающихся инструкций производителя.





1. Ножка	64117	23. Корпус	64118
2. Винт М 10 × 70	92129	24. Барабан	64120(130)
3. Прокладка А 10	10236	24. Барабан	80622(125)
4. Гайка М 10	13368	24. Барабан	40405(145)
5. Нижнее соединение	92341	25. Зубчатое колесо	92840
6. Колесо вращения	80325	26. Винт М8 х 25	24461
7. Предохранитель	96532	27. Пружинный шкив	10139
8. Верхнее соединение	66116	28. Обод зубчатый	65015
9. Рычаг	64044	29. Предохранитель	93424
10. Винт М 12х45	69094	30. Подшипник	10454
11. Гайка М 12	21140	31. Винт РТ	50684
12. Рычаг резиновый	68640	32. Выключатель	41234
13. Гайка М8	25898	33. Корпус	50689
14. Прокладка А8	11981	34. Запускная ось	50810
15. Винт М8 х 70	10136	35. Предохранитель z20	10698
16. Обхват	64062	36. Несущий элемент	50691
17. Пружина	64040	37. Ремень	80062
18. Ярмо	66119	38. Винт	50692
19. Крышка	64054	39. Электромотор	50687
20. Подшипник	92750	40. Крышка корпуса	50690
21. Предохранитель z30	10475	41. Винт РТ	50684
22. Винт М10 х 20	10586		

## SERVIS

---

### SLOVENIJA

ALTRAD LIV d.o.o.  
Sveti Jurij 18a  
9262 Rogašovci  
tel.: 02 55 88 430  
fax.: 02 55 71 075

### HRVATSKA

#### Rezervni deli

ALTRAD-LIMEX d.o.o.  
Vukovarska 77A  
31540 Donji Miholjac  
Tel: 00385 (0) 31 496 870  
Fax: 00385 (0) 31 496 871

### CRNA GORA

VUČELJIČ-KOMERC d.o.o.  
Ul. Svetog Save 27  
84300 Berane  
tel.: 087 233 091  
fax.: 087 230 373  
mobil: 069 041 091

### SRBIJA

LIV MONT d.o.o.  
Bulevar Mihaila Pupina 10G  
V.P. 55  
11000 Beograd  
tel./fax: 011 311 34 58  
mobil: 063 479 419  
063 310 881

### KOSOVO

KOSOVA KOMERC  
Washington str. N.N.  
60000 GJILAN  
Tel: 0280 323 058  
Mibil: 044 132 700

### MAKEDONIJA

EUROMIKSER  
Ul. Lubotenska 97  
1200 Tetovo  
tel./fax.: 044 352 862  
Mobil: 070 306 800  
www.euromikser.com.mk

### BIH

TOPDOM B&H d.o.o.  
Obnova d.o.o. Jelah  
H. Gradašćevića b.b.  
74264 Jelah  
tel.: 00387 32 667 121  
fax: 00387 32 663 016  
e-mail: obnova@bih.net.ba

### UKRAINA

IMEKSCENTR  
Saperno - Slobidska 57  
03039 KIEV  
Tel: 044 592 37 60  
Fax: 044 524 34 85

### TESSA

Vasilkovskaya 30  
Ofis 2  
03022 KIEV  
Tel/fax: +38044 503 83 24  
Mobil: +38067 440 95 98



## GARANCIJSKI LIST - WARRANTY DECLARATION

### MLZ 125 NG - 130 NG - 145 NG



No. \_\_\_\_\_

STAMP OF SELLER

DATE OF SELL

NO. OF CONCRETE MIXER

Garancija velja za izdelke na ozemeljskem območju države, v kateri je izdelek prodan.

Garancija ne izključuje pravic potrošnika, ki izhajajo iz odgovornosti proizvajalca za napake na blagu.

#### ROMUNIJA

ALTRAD ROMANIA  
Baza de Receptie  
Magazia 5  
Com. Gruiu, ILFOV  
Tel. 0040 021 352 35 45  
Fax. 0040 021 352 01 03  
Email: comercialro@altrad.com

#### ITALIJA

LEPORIS DI  
LEPORIS LUCIANO  
Strada Lanza 68  
10070 Balangero (Torino)  
tel.: 01 23 346 018  
fax.: 01 23 346 692

ALTRAD ITALIA  
Via E. Fermi 20  
20090 Assago (MI)  
Tel: 02 45 70 58 85  
Fax: 02 48 84 37 46

#### BULGARIA

MMOTORS J.S.C.  
Malki Iskar str. 3  
2180 Etropole  
Tel: (00359) 720 62 230  
Fax:(00359) 720 63 621

#### MOLDAVIA

SUPRATEN SA  
Petricani str. 84  
MD-2059 CHISINAU  
Tel: 222 939 65  
Mobi: 697 11 992  
Email:  
supratenmd@yahoo.com

#### ČEŠKA

AGRIKOL  
BRI LUŽU 125  
68801 UHERSKY BROD  
Tel: 572 635 589  
Fax: 572 635 089

#### SLOVAŠKA

FOX NITRA S.R.D.  
94901 NITRA  
Tel: 037 65 37 415  
Fax: 037 65 41 381

REBOIP,s.r.o.  
SNP 51/2298  
95301 ZLATE MORAVCE  
Tel: 090 529 50 30

#### MAĐARSKA

ANRO-KER BT.  
Sz.oregi ut.66  
HU-6726 SZEGED  
tel.: 062 401 451  
fax.: 062 401 870

ALTRAD LIMEX d.o.o.  
Ured: Muskatli u. 11  
7634 Pécs  
Tel. 00 36 72 564 020  
Fax: 00 36 72 564 021  
Email. Pecs@limex.biz

SLO

**Navodila za odstranjevanje izdelka in embalaže po končani življenjski dobi**

Priporočamo, da iztrošeni izdelek in embalažo oddate pooblaščenim organizacijam za zbiranje sekundarnih surovin.

HR

**Naputak za odstranjivanje proizvoda i embalaže po okončanju vijeka uporabe**

Preporučamo da istrošeni proizvod i embalažu predate ovlaštenim organizacijama za sakupljanje i zbrinjavanje sekundarnih sirovina.

SRB

**Uputstvo za odstranjivanje proizvoda i embalažepo isteku roka upotrebe**

preporučujemo da istrošeni proizvod i embalažu predate ovlašćenim organizacijama za sakupljanje i zbrinjavanje sekundarnih sirovina.

MK

**Упатство за отстранување на производот и амбалажата после завршување на векот на употребата**

Ви препорачуваме истрошениот производ и амбалажата да им ја предадете на овластените организации за собирање за згрижување на секундарните сировини.

AL

**Udhëzim për nxjerrjen nga përdorimi të produktit dhe të ambalazhit pas kalimit të afatit të përdorimit**

Ju sugjerojmë që produktin e amortizuar dhe ambalazhin t'ua dorëzoni organizatave të autorizuar përgjumbullimin dhe përripunimin e lëndëve të para dytësore.

HU

**A gép és a csomagolás megsemmisítési útmutatója a gép élettartamának letelése után.**

Javasoljuk, hogy a kihazsnált gépet és csomagolását átadja a szekundáris anyagok gyűjtésére illetékes

RO

**Instructiuni pentru scoaterea din functiune si depozitarea betonierei la sfarsitul duratei de viata.**

Va recomandam sa predati betoniera si ambalajul unei companii autorizate pentru reciclare

CZ

**Návod na zneškodnění výrobku a jeho obalu po ukončení jeho životnosti.**

Doporučujeme, abyste dosloužilý výrobek a jeho obal předali oprávněným organizacím ke sběru druhotného odpadu.

UA

**Інструкції з розпорядження товаром і його упакуванням по закінченні терміну служби**

Ми рекомендуємо Вам передати мішалку, що вийшла з уживання, і її упакування авторизованим компаніям, що займаються збором вторинних сировинних матеріалів.

BG

**Инструкции за изхвърляне на изделието и неговото опаковане в край на живота му**

Ние препоръчваме да предадете целия смесител и опаковката на оторизираните компании, събиращи вторични суровини.

RUS

**Инструкции по устрaнению устройства и упаковки по истечению срока работы**

Рекомендуем Вам устройство, отслужившее срок своей работы и упаковку, передать уполномоченным организациям по сбору утилизованного сырья.