

MEŠALNIK BETONA

CONCRETE MIXER

BETONMISCHER

BETONIERA



**MLZ 125 NG**

**MLZ 130 NG**

**MLZ 145 NG**



SLO

HR

SRB

MK

AL

HU

RO

CZ

UA

BG

RUS

ALTRAD LIV Proizvodnja in prodaja mešalnikov d.o.o  
Sveti Jurij 18a, 9262 Rogašovci, Slovenija  
tel.: ++ 386 2 55 88 430, fax: ++ 386 2 55 71 075





BG

## ДЕКЛАРАЦИЯ ЗА СЪОТВЕТСТВИЕ

На базата на Директивата за машини 2006/42/EC  
Директивата за ниско напрежение 2006/95/EC  
Директивата за електромагнитна съвместимост 2006/108/EC  
и шум 2000/14/EC

**ALTRAD LIV d.o.o. Sveti Jurij 18a**  
**9262 Rogašovci, Slovenija**

декларира изцяло на своя отговорност, че следното изделие,  
по начина по който е разработено, конструирано и произведено,

BG

**БЕТОНОСМЕСИТЕЛ MLZ 125 NG - 130 NG - 145 NG**

за което се дава това становище,  
отговаря на следните стандарти:

EN-12151, EN-13857, EN-12100, EN-60204.1,  
EN-1050, EN-349, EN-1037, EN-60335

Direktor:  
Janez Golež

**УВАЖАЕМИ КЛИЕНТИ,**

Ние Ви поздравяваме за това, че сте си купили нов бетоносмесител от нашите производствени линии. Нашият многогодишен опит е гаранция за това, че Вашето решение е било правилно. Ние дадохме най-доброто от себе си, за да осигурим качествен производствен процес в съответствие със строгите Европейски регулации, което ще Ви осигури ефективна и безопасна работа, при условие, че Вие се придържате към нашите инструкции.

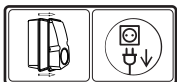
**Смесителят е предназначен за приготвяне на смеси за строителни работи.**

**ОБЯСНЕНИЕ НА СИМВОЛИТЕ ЗА ПРЕДУПРЕЖДЕНИЯ,  
ПОКАЗАНИ НА СМЕСИТЕЛЯ**


Преди да ползвате смесителя е задължително да прочетете инструкциите за неговата работа.



Преди всеки ремонт е задължително да разкачите миксера от електрическата мрежа.



Преди да свалите капака на корпуса е задължително да изключите смесителя от електрическата мрежа.



Смазването на зъбните задвижващи колела е строго забранено



Поставянето на ръце или други предмети във въртящия се смесителен барабан е опасно и поради това е забранено.

BG



**Съответствието с инструкциите и препоръките за работа и поддръжка гарантира безопасната работа и големия живот на Вашия смесител.**

**СЪДЪРЖАНИЕ****СТРАНИЦА**

Електрическа безопасност	61
Механична безопасност	61
Предупреждения за безопасност	61
Технически параметри	62
Подготовка на смесителя за работа	62
Работа със смесителя	63
Почистване и техническо обслужване	64
Съхраняване на смесителя	64
Гаранционна декларация	65
Списък на резервните части	72/77



## Електрическа безопасност

Смесителят е произведен в съответствие с регулациите, които са в сила към момента. Двойната изолация осигурява пълна безопасност от електрически удар и по тази причина Вие можете да го свържете към електрическата мрежа без каквито и да е допълнителни защитни мерки.



### Механична безопасност

Когато конструирахме нашия смесител, ние обърнахме специално внимание на това, да осигурим абсолютна безопасност на хората, които работят с него. Всички опасни места са защитени или произведени по такъв начин, че да се изключи всякаква вероятност за евентуално нараняване.



### Предупреждения за безопасност

Не Ви е разрешено да изваждате някои защитни устройства от смесителя, които гарантират безопасната работа.

По време на работата кожухът на електродвигателя трябва да е винаги затворен..

Не поставяйте ръце или други твърди предмети във въртящия се смесителен барабан.

Кабелът за свързване на смесителя към електрическата мрежа не трябва да е повреден.

Кабелът трябва да се постави по такъв начин, че да не се повреди по време на работата. Ние обръщаме специално внимание на това, да не поставяте смесителя върху кабела.

Зареждането и изпразването на барабана е разрешено само когато барабанът се върти.

Пускането на смесителя е разрешено само когато барабанът е празен.



### ПРЕДУПРЕЖДЕНИЕ! Машина с двойна изолация

При какъвто и да е ремонт е задължително да се инсталират изключително оригинални части, така че двойната изолация е осигурена и след направения ремонт!



Внимание! Опасност от аспирация на работните



Внимание! Задължително използване на лични предпазни средства

## ТЕХНИЧЕСКИ ПАРАМЕТРИ

Тип на смесителя		MLZ 130 NG	130 NG	145 NG	
<b>Размери</b>	Височина	mm(mmmmmmm)	1340	1340	1340
	Височина в монтирано състояние	(mm)	870	870	870
	Дължина	(mm)	1140	1140	1140
	Широчина	(mm)	720	720	720
<b>Тегло</b>		( kg )	44	50	53
<b>Обем на барабана</b>		( l )	125	130	145
<b>Работен обем</b>		( l )	89	96	110
<b>Напрежение (променливо)</b>		( V )	230	230	230
<b>Номинална мощност (S6 10%)</b>		( W )	700	700	700
<b>Номинален ток</b>		( A )	2,7	2,7	2,7
<b>Ниво на шума</b>		(dB-A)	86	86	86

### Подготовка на смесителя за работа

Монтиране на смесителя

Смесителят се доставя в монтирано състояние. Преди да го пуснете да работи, той трябва да се повдигне до работната си позиция. След като свалим опаковката, развиваме двете гайки (4). Най-напред хващаме смесителя за неговия кожух (33), след това го повдигаме, едновременно отваряме механизма на колелото (5) и го фиксираме. След това повдигаме смесителя в неговата челна част. Хващаме съединителя (9) и, докато повдигаме смесителя, отваряме петата (1). Докато правим това, внимаваме да не се преобърне смесителя. След позициониране на смесителя в работната му позиция, завиваме гайките (4). Целият монтаж се изпълнява внимателно, в противен случай, по време на товарене или транспортиране, смесителят може да се повреди.

### Свързване на смесителя към електрическата мрежа

За да свържем смесителя към електрическата мрежа, използваме кабел проводник, с минимален профил от  $3 \times 1.5 \text{ mm}^2$ . Проводникът с такъв профил е приемлив до обща дължина от 25 mm. В случай, че свързващият кабел е по-дълъг, профилът трябва да е  $3 \times 2.5 \text{ mm}$ . Щепселът, използван за свързване на смесителя, трябва да бъде защитен с помощта на предпазител за 10 A.

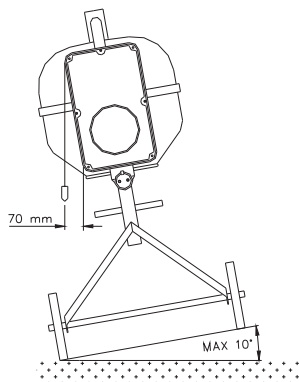
Допълнителни мерки за безопасност за защита на електродвигателя не са необходими, тъй като двигателят е защитен с вграден топлинен скенер. Този скенер прави връзка с превключвателя, който автоматично спира работата на електродвигателя в случай, че той се прегрее.

## Работа със смесителя

Смесителят трябва да се постави върху равна и твърда основа, в противен случай то може просто да се смъкне или да се обърне.

Максимално допустимият наклон на терена е  $10^\circ$ , така както е илюстрирано на долната фигура.

Допустимият наклон от  $10^\circ$  представлява отклонението от отвеса или отклонението на нивото на спирта от долния ръб на кожуха на двигателя.



**Свързването към мрежата става с неповреден удължителен електрически кабел, който трябва да е развит и поставен по такъв начин, че да не е подложен на риск от повреждане.**

Смесителят се пуска с помощта на превключвател, който може да се върти само в случай че скобите на превключвателя поемат електрическото напрежение.

При всяко изключване на електрическия ток, превключвателят се изключва, а

когато електрическото напрежение се възстанови, трябва да натиснем още

Веднъж стартовия ключ, ако желаем смесителят да продължи да работи.

Смесителният барабан се поставя в позиция, която зависи от материала, който е предвидено да се смесва

(при варов разтвор в по-вертикална позиция, докато при бетон в по-хоризонтална позиция).

Когато свършим тази работа и барабанът вече започне да се върти, можем да започнем да го зареждам с материал.

Смесителният барабан трябва да се напълни само до максималния работен обем.

Ние препоръчваме следната последователност на зареждане:

• Най-напред наливаме в съответната пропорция вода, след това добавяме половината от природния чакъл и всички допълнителни материали (примерно цимент, вар,...)

• След като тези съставки се смесят, добавяме останалата част от водата и разбъркваме

**Зареждането и изпразването на барабана може да става само докато той се върти !**

Смесителят се придвижва до строителната площадка с помощта на колела и съединител, при което отворът на барабана трябва винаги да бъде обърнат нагоре. За да се осигури абсолютната безопасност при работа, трябва да спазваме и инструкциите на производителите на допълнителни материали (цимент, вар и други).

## Почистване и поддържане



Преди всяко почистване или ремонт, смесителят задължително трябва да се изключи от електрическата мрежа.

Почистването удължава живота на смесителя, поради това то трябва да се изпълнява възможно най-добре. Външните повърхности на смесителя измиваме с помощта на течаща вода и мека четка. Правейки това, ние не трябва да снемеме строителния разтвор с остри предмети, тъй като може да се повреди лакираната повърхност. Вътрешната част на барабана се измива незабавно след като приключи работата с водна струя под налягане, така че всички остатъци от материала, който сме смесвали, да бъдат отстранени напълно.

**По време на почистването, обърнете внимание да не насочвате водната струя в посока на отвора върху кожата на двигателя, тъй като той не е произведен по такъв начин, че да се предотврати навлизането на вода.**

Поддържането на смесителя е просто и сведено до минимум! Периодично инспектиране за проверка на това дали винтовете и гайките са затегнати добре! Редовен контрол на опъването на задвижващия ремък (37), който, ако е необходимо, трябва да се натегне. Опъваме ремъка като развиваме гайките върху винтовете, които свързват корпуса на електродвигателя и шасито, и след това завъртаме електродвигателя и кожата надолу. След това последователно отново стягаме двете гайки.

**Всички евентуални ремонти на смесителя трябва да се извършват само от оторизирано и квалифицирано лице като се използват оригинални резервни части!**

## Съхраняване на смесителя

Смесителят може да се съхранява на места където вероятността за повреда на машината е малка. Ние препоръчваме смесителят да се монтира, преди да се остави за съхранение, за да заеме възможно най-малко място. Съхраняването за продължителен период от време изисква мястото да е затворено и сухо. Краткотрайното съхраняване, обаче, не изисква никакви специални помещения, предназначени за такива частни случаи. Температурата на съхранение трябва да е в диапазона от  $-30^{\circ}\text{C}$  to  $+50^{\circ}\text{C}$ .



## ГАРАНЦИОННА ДЕКЛАРАЦИЯ

### С това ние декларираме че:

В рамките на гаранционния период изделието ще функционира безупречно, при условие, че Вие спазвате дадените инструкции;

Ще осигурим ремонта и ще набавим всички необходими резервни части за изделието в рамките на гаранционния период и 5 години след като той изтече;

В рамките на гаранционния период, на наши разноски, което включва и всички разходи за транспортиране на изделието, на което е направена рекламация, ще осигурим ремонта на всички неизправности за срок, който няма да превишава 45 дни.

Смесителят, който не е даден да бъде ремонтиран в рамките на посочения по-горе период от време, ще бъде заменен по Ваше желание с нов.

Цената за транспорта се признава до стойността за наличната железница или пощенски разноски и такси

Гаранционният период е валиден от дена на покупката, което се доказва от сертифициран гаранционен документ и сертифицирана сметка (фактура). При ремонт, гаранционният период се удължава с времето, необходимо за изпълнение на ремонтните работи.

Молим Ви, когато съобщавате за неизправност, задължително да посочвате: името и типа на изделието, датата на покупката, описанието на неизправността и точния адрес.

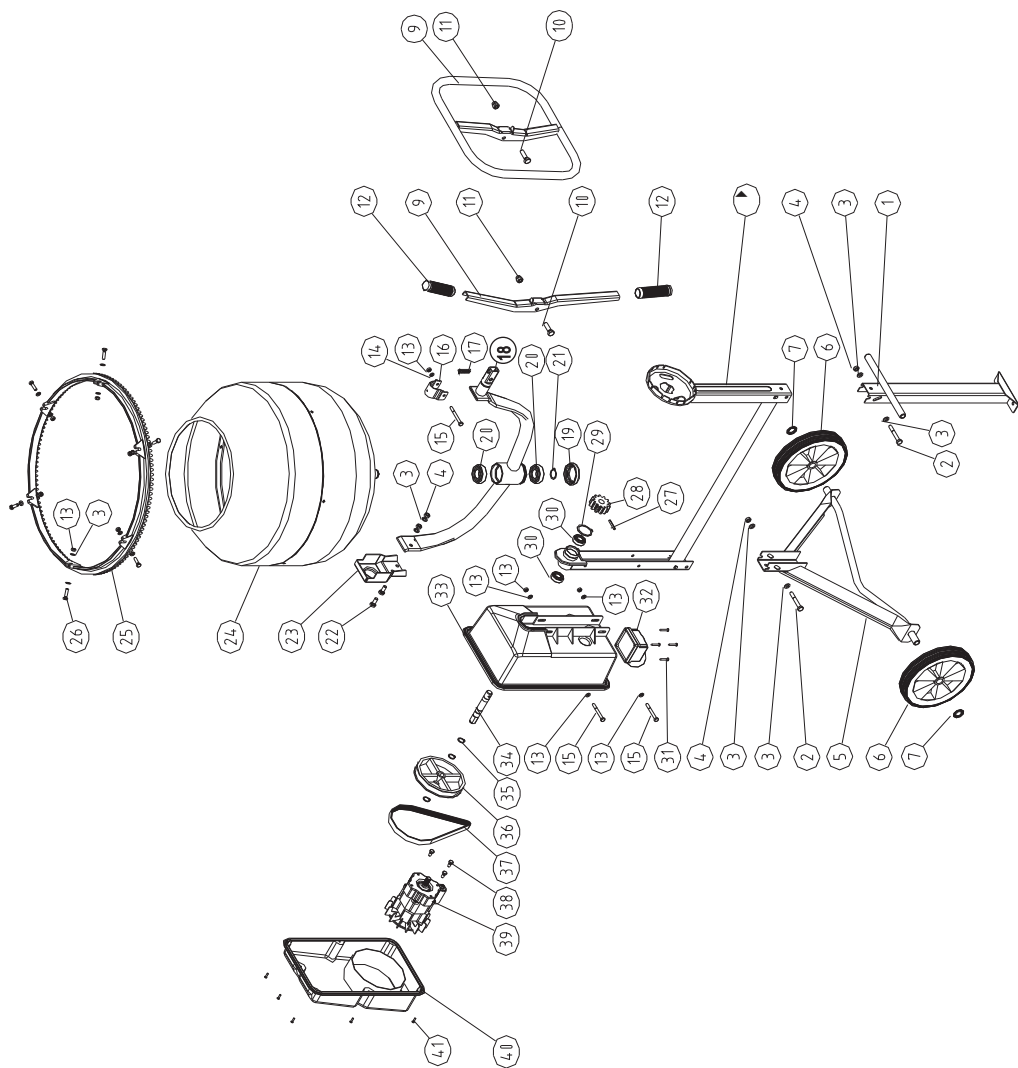
BG

## ГАРАНЦИОННИЯТ ПЕРИОД трае 24 месеца

### Гаранционни претенции не се приемат:

- В случай на повреди поради неквалифицирано и неразрешено използване или поради претоварване на смесителя.
- В случай на неизправности поради несъобразяване с писмените инструкции, издадени от производителя.
- В случай, че ремонтът е направен от неоторизирано лице, без одобрението на производителя.





1. Лапа	64117	10586	
2. Гвинт M10 x 70	92129	23. Коробка	64118
3. Шайба A10	10236	24. Чан	64120(130)
4. Гайка M10	13368	24. Чан	80622(125)
5. Нижній вузол	92341	24. Чан	40405(145)
6. Колесо	80325	25. Завантажувальна	92840
7. Осьовий	96532	26. Гвинт M8 x 25	24461
8. Верхній вузол	66116	27. Відкаточна пробка fi 6x45	10139
9. Муфта зчеплення	64044	28. Приводна шестірня	65015
10. Гвинт M12x45	69094	29. Ободок z48	93424
11. Гайка M12	21140	30. Підшипник	10454
12. Гумова рукоятка	68640	31. Гвинт PT	50684
13. Гайка M8	25898	32. Вимикач	41234
14. Шайба A8	11981	33. Корпус двигуна	50689
15. Гвинт M8 x 70	10136	34. Вал	50810
16. Консоль	64062	35. Ободок z20	10698
17. Пружина	64040	36. Ремінний штатив	50691
18. Направлювач	66119	37. Ремінь	80062
19. Кришка	64054	38. Гвинт	50692
20. Підшипник	92750	39. Електродвигун	50684
21. Ободок z30	10475	40. Кришка корпусу	50690
22. Гвинт M10x20		41. Гвинт PT	50684

1. Крак	64117	23. Кутия	64118
2. Винт M10 x 70	92129	24. Барабан	64120(130)
3. Шайба A10	10236	24. Барабан	80622(125)
4. Гайка M10	13368	24. Барабан	40405(145)
5. Долен възел i	92341	25. Обръч (венец)	92840
6. Колело	80325	26. Винт M8 x 25	24461
7. Защита на оста	96532	27. Отскачащ щифт	10139
8. Горен възел	66116	28. Задвижващо колело	65015
9. Съединител	64044	29. Пояс z48	93424
10. Винт M12x45	69094	30. Лагер	10454
11. Гайка M12	21140	31. PT Винт	50684
12. Гумена ръчка	68640	32. Превключвател	41234
13. Гайка M8	25898	33. Кожух на двигателя	50689
14. Шайба A8	11981	34. Вал	50810
15. Винт M8 x 70	10136	35. Пояс z20	10698
16. Скоба	64062	36. Държач на ремъка	50691
17. Пружина	64040	37. Ремък	80062
18. Носач	66119	38. Винт	50692
19. Капак	64054	39. Електродвигател	50687
20. Лагер	92750	40. Капак на кожуха	50690
21. Пояс z30	10475	41. PT Винт	50684
22. Винт M10x25	10586		

1. Ножка	64117	23. Корпус	64118
2. Винт М 10 × 70	92129	24. Барабан	64120(130)
3. Прокладка А 10	10236	24. Барабан	80622(125)
4. Гайка М 10	13368	24. Барабан	40405(145)
5. Нижнее соединение	92341	25. Зубчатое колесо	92840
6. Колесо вращения	80325	26. Винт М8 х 25	24461
7. Предохранитель	96532	27. Пружинный шкив	10139
8. Верхнее соединение	66116	28. Обод зубчатый	65015
9. Рычаг	64044	29. Предохранитель	93424
10. Винт М 12х45	69094	30. Подшипник	10454
11. Гайка М 12	21140	31. Винт РТ	50684
12. Рычаг резиновый	68640	32. Выключатель	41234
13. Гайка М8	25898	33. Корпус	50689
14. Прокладка А8	11981	34. Запуская ось	50810
15. Винт М8 х 70	10136	35. Предохранитель z20	10698
16. Обхват	64062	36. Несущий элемент	50691
17. Пружина	64040	37. Ремень	80062
18. Ярмо	66119	38. Винт	50692
19. Крышка	64054	39. Электромотор	50687
20. Подшипник	92750	40. Крышка корпуса	50690
21. Предохранитель z30	10475	41. Винт РТ	50684
22. Винт М10 х 20	10586		

## SERVIS

---

### SLOVENIJA

ALTRAD LIV d.o.o.  
Sveti Jurij 18a  
9262 Rogašovci  
tel.: 02 55 88 430  
fax.: 02 55 71 075

### HRVATSKA

#### Rezervni deli

ALTRAD-LIMEX d.o.o.  
Vukovarska 77A  
31540 Donji Miholjac  
Tel: 00385 (0) 31 496 870  
Fax: 00385 (0) 31 496 871

### CRNA GORA

VUČELJIČ-KOMERC d.o.o.  
Ul. Svetog Save 27  
84300 Berane  
tel.: 087 233 091  
fax.: 087 230 373  
mobil: 069 041 091

### SRBIJA

LIV MONT d.o.o.  
Bulevar Mihaila Pupina 10G  
V.P. 55  
11000 Beograd  
tel./fax: 011 311 34 58  
mobil: 063 479 419  
063 310 881

### KOSOVO

KOSOVA KOMERC  
Washington str. N.N.  
60000 GJILAN  
Tel: 0280 323 058  
Mibil. 044 132 700

### MAKEDONIJA

EUROMIKSER  
Ul. Lubotenska 97  
1200 Tetovo  
tel./fax.: 044 352 862  
Mobil: 070 306 800  
www.euromikser.com.mk

### BIH

TOPDOM B&H d.o.o.  
Obnova d.o.o. Jelah  
H. Gradašćevića b.b.  
74264 Jelah  
tel.: 00387 32 667 121  
fax: 00387 32 663 016  
e-mail: obnova@bih.net.ba

### UKRAINA

IMEKSCENTR  
Saperno - Slobidska 57  
03039 KIEV  
Tel: 044 592 37 60  
Fax: 044 524 34 85

### TESSA

Vasilkovskaya 30  
Ofis 2  
03022 KIEV  
Tel/fax: +38044 503 83 24  
Mobil: +38067 440 95 98



## GARANCIJSKI LIST - WARRANTY DECLARATION

### MLZ 125 NG - 130 NG - 145 NG



No. \_\_\_\_\_

STAMP OF SELLER

DATE OF SELL

NO. OF CONCRETE MIXER

Garancija velja za izdelke na ozemeljskem območju države, v kateri je izdelek prodan.

Garancija ne izključuje pravic potrošnika, ki izhajajo iz odgovornosti proizvajalca za napake na blagu.

#### ROMUNIJA

ALTRAD ROMANIA  
Baza de Receptie  
Magazia 5  
Com. Gruiu, ILFOV  
Tel. 0040 021 352 35 45  
Fax. 0040 021 352 01 03  
Email: comercialro@altrad.com

#### ITALIJA

LEPORIS DI  
LEPORIS LUCIANO  
Strada Lanza 68  
10070 Balangero (Torino)  
tel.: 01 23 346 018  
fax.: 01 23 346 692

ALTRAD ITALIA  
Via E. Fermi 20  
20090 Assago (MI)  
Tel: 02 45 70 58 85  
Fax: 02 48 84 37 46

#### BULGARIA

MMOTORS J.S.C.  
Malki Iskar str. 3  
2180 Etropole  
Tel: (00359) 720 62 230  
Fax:(00359) 720 63 621

#### MOLDAVIA

SUPRATEN SA  
Petricani str. 84  
MD-2059 CHISINAU  
Tel: 222 939 65  
Mobi: 697 11 992  
Email:  
supratenmd@yahoo.com

#### ČEŠKA

AGRIKOL  
BRI LUŽU 125  
68801 UHERSKY BROD  
Tel: 572 635 589  
Fax: 572 635 089

#### SLOVAŠKA

FOX NITRA S.R.D.  
94901 NITRA  
Tel: 037 65 37 415  
Fax: 037 65 41 381

REBOIP,s.r.o.  
SNP 51/2298  
95301 ZLATE MORAVCE  
Tel: 090 529 50 30

#### MAĐARSKA

ANRO-KER BT.  
Sz.oregi ut.66  
HU-6726 SZEGED  
tel.: 062 401 451  
fax.: 062 401 870

ALTRAD LIMEX d.o.o.  
Ured: Muskatli u. 11  
7634 Pécs  
Tel. 00 36 72 564 020  
Fax: 00 36 72 564 021  
Email. Pecs@limex.biz

SLO

**Navodila za odstranjevanje izdelka in embalaže po končani življenjski dobi**

Priporočamo, da iztrošeni izdelek in embalažo oddate pooblaščenim organizacijam za zbiranje sekundarnih surovin.

HR

**Naputak za odstranjivanje proizvoda i embalaže po okončanju vijeka uporabe**

Preporučamo da istrošeni proizvod i embalažu predate ovlaštenim organizacijama za sakupljanje i zbrinjavanje sekundarnih sirovina.

SRB

**Uputstvo za odstranjivanje proizvoda i embalažepo isteku roka upotrebe**

preporučujemo da istrošeni proizvod i embalažu predate ovlašćenim organizacijama za sakupljanje i zbrinjavanje sekundarnih sirovina.

MK

**Упатство за отстранување на производот и амбалажата после завршување на векот на употребата**

Ви препорачуваме истрошениот производ и амбалажата да им ја предадете на овластените организации за собирање за згрижување на секундарните сировини.

AL

**Udhëzim për nxjerrjen nga përdorimi të produktit dhe të ambalazhit pas kalimit të afatit të përdorimit**

Ju sugjerojmë që produktin e amortizuar dhe ambalazhin t'ua dorëzoni organizatave të autorizuar përgjumbullimin dhe përripunimin e lëndëve të para dytësore.

HU

**A gép és a csomagolás megsemmisítési útmutatója a gép élettartamának letelése után.**

Javasoljuk, hogy a khasználát gépet és csomagolását átadja a szekundáris anyagok gyűjtésére illetékes

RO

**Instructiuni pentru scoaterea din functiune si depozitarea betonierei la sfarsitul duratei de viata.**

Va recomandam sa predati betoniera si ambalajul unei companii autorizate pentru reciclare

CZ

**Návod na zneškodnění výrobku a jeho obalu po ukončení jeho životnosti.**

Doporučujeme, abyste dosloužilý výrobek a jeho obal předali oprávněným organizacím ke sběru druhotného odpadu.

UA

**Інструкції з розпорядження товаром і його упакуванням по закінченні терміну служби**

Ми рекомендуємо Вам передати мішалку, що вийшла з уживання, і її упакування авторизованим компаніям, що займаються збором вторинних сировинних матеріалів.

BG

**Инструкции за изхвърляне на изделието и неговото опаковане в край на живота му**

Ние препоръчваме да предадете целия смесител и опаковката на оторизираните компании, събиращи вторични суровини.

RUS

**Инструкции по устрaнению устройства и упаковки по истечению срока работы**

Рекомендуем Вам устройство, отслужившее срок своей работы и упаковку, передать уполномоченным организациям по сбору утилизованного сырья.